

**LE BOIS,
POUR AGENCER DURABLEMENT
ET CONFORTABLEMENT
LES INTÉRIEURS.**



FIBOIS
BOURGOGNE-FRANCHE-COMTÉ

fibois-bfc.fr



LE BOIS DANS LES AMÉNAGEMENTS, AGENCEMENTS ET AMEUBLEMENT

LE MOT DU PRÉSIDENT

Il est aujourd'hui admis que le bois et ses matériaux dérivés sont des matériaux de construction aptes à relever les enjeux actuels : construction de bâtiments performants, valorisation de l'économie de nos territoires, utilisation de ressources et savoir-faire locaux, contribution au défi climatique, stockage de carbone, synergie avec les autres matériaux biosourcés ou géosourcés...

CONSTRUIRE ET AMÉNAGER EN BOIS : LE CHOIX DU ROI !

Je ne reviendrai pas sur les atouts du bois dans la construction mais il est primordial de parler de ses atouts dans l'aménagement intérieur et l'ameublement. Aménager et meubler est tout aussi important pour la réussite d'un projet. Les matériaux utilisés à l'intérieur contribueront énormément à la qualité de vie à l'intérieur d'un espace où l'on passe la majeure partie de son temps. Ambiance chaleureuse, qualité de l'air, confort acoustique, confort des yeux, design... Tous ces éléments sont affectés par les matériaux utilisés.

Le bois a une infinité d'atouts à faire valoir. Faire le choix du bois pour ses aménagements intérieurs, c'est faire le choix d'une meilleure qualité de l'air, d'une ambiance propice à la concentration ou même à la créativité. Aménager en bois, c'est se faire du bien. Et c'est bien entendu une opportunité pour valoriser nos ressources et savoir-faire régionaux.

Pour ce qui est du savoir-faire, nos menuisiers, agenceurs, designers et architectes régionaux ont du génie. Ils savent mettre en lumière le bois à l'intérieur, seul ou en osmose avec d'autres matériaux tout aussi nobles par ailleurs (pierre, métal, etc.).

Pour notre troisième ouvrage sur l'utilisation du bois dans le bâtiment, nous avons souhaité illustrer ces compétences et démontrer par l'exemple que choisir le bois dans l'aménagement contribue à la construction d'un bâtiment.. Vous trouverez de nombreux exemples de réalisations où le bois est utilisé à l'intérieur (logements, accueil du public, commerces, écoles...).

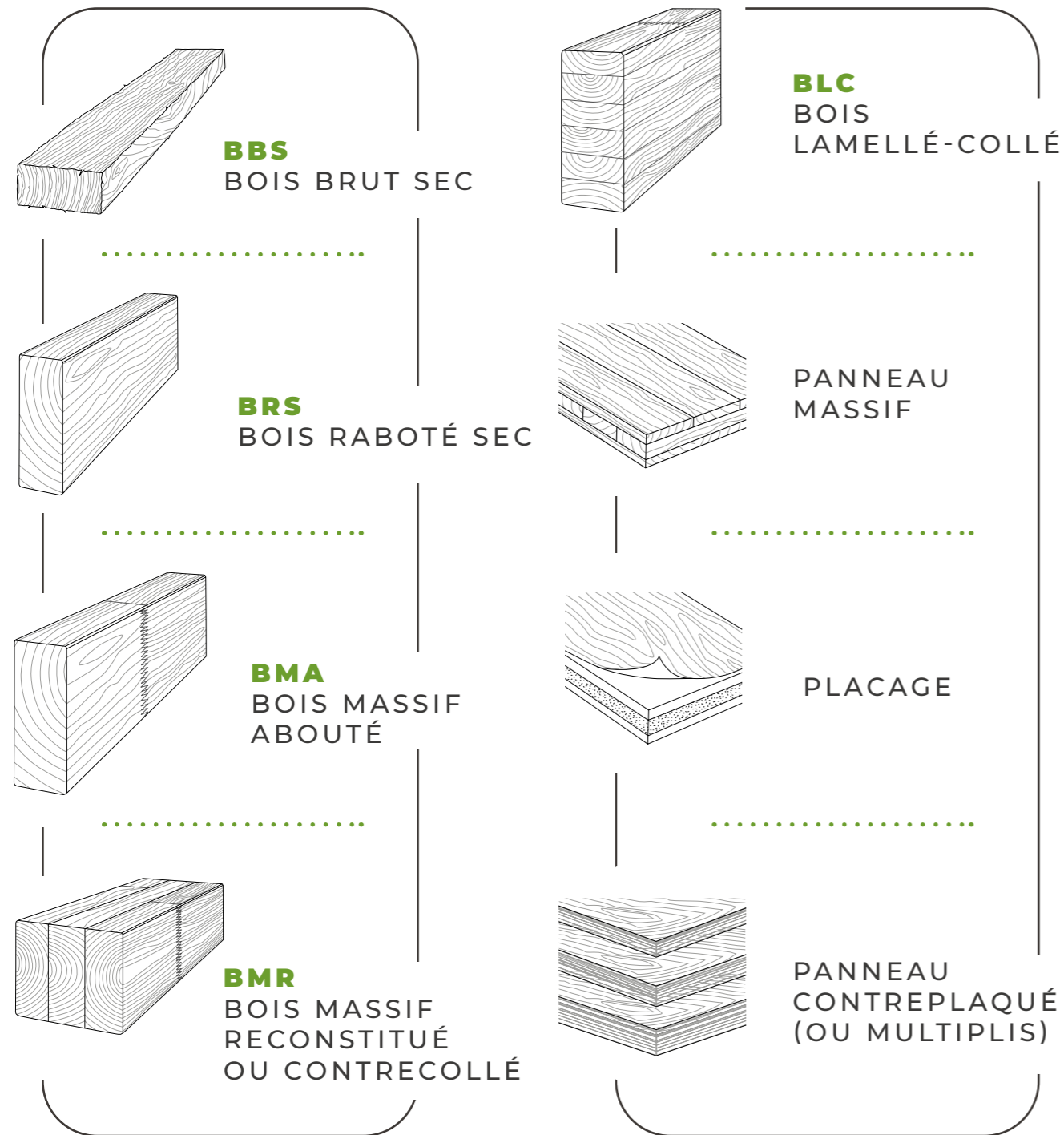
L'aménagement intérieur d'un bâtiment est encore trop souvent le parent pauvre de la conception et construction d'un bâtiment. Je suis convaincu que cet ouvrage permettra de montrer qu'aménager un bâtiment est tout aussi important que de le construire. Un bâtiment réussi doit évidemment nous abriter mais aussi et surtout nous offrir un véritable cocon de bien-être.

Jean-Philippe Bazot, président de FIBOIS BFC

TYOLOGIES DE PRODUITS BOIS COURAMMENT UTILISÉS

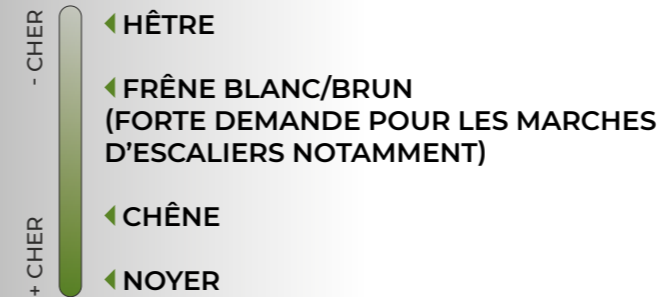
Il existe deux grandes familles de produits bois :
Les produits bois massifs et collés : bois brut sec, bois raboté sec, bois massif abouté, carrelet, panneau lamellé-collé, panneau massif (1-3-5 plis), panneau contreplaqué.

En agencement, pour les panneaux 3 plis, les principales essences utilisées sont l'Épicéa, Mélèze, frêne, Chêne, ... pour le contreplaqué, hêtre, bouleau, ... pour le lamellé-collé, hêtre, Chêne ...



LES BOIS MASSIFS DANS L'AGENCEMENT :

PRINCIPALES ESSENCES UTILISÉES ET INDICES DE PRIX



DE PLUS, LES PRODUITS ISSUS DES INDUSTRIES DE LA TRITURATION PEUVENT ÊTRE UTILISÉS : PANNEAUX DE PARTICULES, PANNEAUX DE FIBRES (MDF, HDF (OU PANNEAUX COMPACTS), OSB, PANNEAUX ALVÉOLAIRES).



REVÊTEMENTS ET FINITIONS

Il existe une variété importante de revêtements et finitions pouvant être employés sur les produits bois et ses dérivés.

Avant application de la finition, les panneaux massifs peuvent recevoir une finition brossée, les panneaux type MDF peuvent être usinés pour recevoir un aspect sculpté ou gougé avant laquage.



SUR LES PRODUITS DE TYPES PANNEAUX ISSUS DES INDUSTRIES DE LA TRITURATION, LES PRODUITS SUIVANTS PEUVENT ÊTRE UTILISÉS :

REVÊTEMENT DE SURFACE DE TYPE FEUILLE :

- ◀ Mélaminé (feuille de papier décor imprégnée de résine phénolique)
- ◀ Mélaminé type Perfect Sense (anti trace de doigt, effet velours extra mat)
- ◀ Stratifié (multiples feuilles de papier imprégnées de résine pour une épaisseur de 0,8 à 1,3 mm, donc plus robuste)
- ◀ Placage (feuille issue du tranchage de bois)
- ◀ Bois massif

REVÊTEMENT APPLIQUÉ AU PISTOLET :

- ◀ Peinture
- ◀ Vernis
- ◀ Huile
- ◀ Laque extra mate
- ◀ Laque mate, satinée
- ◀ Laque haut brillant



Le choix d'une finition par rapport à une autre peut avoir un impact important sur le coût de la solution mise en œuvre.

Les principaux fournisseurs de panneaux :

- mélaminé et stratifié : Egger, Formica, Pfleiderer, Unilin, Finsa
- panneaux compacts : Formica, Arpa, Fundermax
- placage bois, panneaux sculptés, gougés ... panneaux acoustiques : Malvaux, Hubler, Ober

NOTIONS DE SÉCURITÉ INCENDIE

Le classement « M » est franco-français et est encore en vigueur pour qualifier certains produits comme le mobilier ou les revêtements intérieurs par exemple. Tous les composants soumis au marquage CE réglementaire doivent utiliser le classement dit « EUROCLASSES ». Il existe des classements « M » conventionnels issus d'expériences passées qui étaient consignés dans le NF DTU P 92-703 (Règles bois feu 88) et qui sont toujours valables pour les produits non encore soumis à marquage CE comme les produits d'ameublement ou de décoration.

On ne demande pas aux revêtements bois, intérieurs ou extérieurs, un comportement de résistance au feu car ils n'ont pas de vocation structurelle ou de protection des occupants. En revanche, on prend en compte la masse combustible mobilisable qui contribue à alimenter et entretenir l'incendie.

Pour les types de produits soumis au marquage CE, chaque norme produit définit maintenant les classements « Euroclasses » pour les mises en œuvre les plus courantes, ou bien les essais qu'il convient de mener pour connaître le comportement au feu du produit.

Type de Panneau	M3	M4
Bois massif non résineux	Épaisseur ≥ 14mm	Épaisseur > 14mm
Bois massif résineux	Épaisseur ≥ 18mm	Épaisseur > 14mm
Parquets en bois massif collés	Épaisseur ≥ 6mm	Épaisseur > 6mm
Panneaux dérivés du bois	Épaisseur ≥ 18mm	Épaisseur > 14mm

IL EST IMPORTANT DE RAPPELER QUE LES PRODUITS EN BOIS MASSIF, BIEN QUE CLASSÉ D À L'ÉTAT NATUREL, PEUVENT POUR LA PLUPART ÊTRE UTILISÉS PARTOUT EN AYANT RECOURS À L'IGNIFUGATION.

RÉACTION AU FEU

Les exigences ne concernent que les revêtements (sol, mur et plafond) et leur support éventuel : ce sont les éléments apparents et donc directement exposés au feu.

À l'intérieur des locaux d'habitation : aucune exigence.

Pour les parties communes (halls d'entrée, escaliers, dégagements, circulations, gaines techniques et locaux à risque comme les chaufferies et garages) des logements collectifs : exigences particulières -> Arrêté du 31 janvier 1986.

Pour les Établissements recevant du public (ERP), sauf quelques exceptions, le cas le plus courant est la règle du DCB :

- Plafonds continus : classe B (25% sont tolérés en D) ; Plafonds en résille (à claire-voie) : classe C si minimum 50 % de vide
- Parois verticales : classe C
- Sols : classe D → ERP recevant au plus 19 personnes et sans locaux à sommeil : aucune exigence (Arrêté du 16 juillet 2007)

→ Chambres d'hôtel : aucune exigence car non considérées comme ERP (Arrêté du 24 juillet 2006)

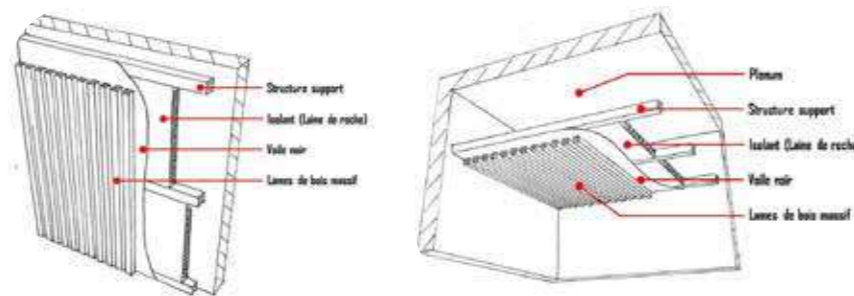
Pour aller plus loin : RÈGLES DE LA SÉCURITÉ INCENDIE À L'USAGE DU MENUISIER – AGENCEUR



BOIS ET GESTION DE L'ACOUSTIQUE

Le bois est connu pour être un allié précieux des espaces où la qualité acoustique est importante (auditorium, restaurant...). Le fait est que les systèmes bois sont en capacité de répondre aux exigences requises mais le domaine pâtissait d'un manque d'informations et d'un système de référence. Ce manque a pu être comblé par l'étude ACOUBOIS.

Les parements à base de lames de bois massif constituent une solution esthétique, économique et écologique, tout en apportant des performances acoustiques élevées. L'utilisation de bois local, la très faible énergie nécessaire à leur fabrication et leur mise en œuvre en circuit court en font des produits à très faible impact environnemental, pleinement adaptés aux enjeux environnementaux actuels.



Si on compare les performances d'isolation acoustique du bois avec celles d'autres matériaux de structure comme le béton, ce dernier n'absorbera que peu le son ambiant en raison de sa structure et il aura tendance à le réfléchir provoquant de la sorte un effet d'écho lié à la réverbération du son.

En complément, le traitement de surface du bois dans un local peut influencer la correction acoustique :

- L'application d'un vernis accentuera l'effet de réverbération du son. Un bois verni aura les mêmes propriétés acoustiques qu'un enduit de plâtre ;
- Un panneau de bois mince non traité monté sur une ossature permettra d'absorber les basses fréquences ;
- Un panneau de bois, perforé préalablement, permettra de cibler l'absorption de certaines fréquences, voire d'un large spectre, si un matériau absorbant se trouve juste derrière celui-ci.

Les matériaux utilisés ainsi que leurs géométries jouent donc un rôle important pour l'acoustique d'une pièce. Le bois et ses dérivés sont plus que capables de répondre à cet enjeu. Il ne faut néanmoins pas ignorer l'architecture de la pièce, sa forme, son volume...

Ces éléments seront tout aussi importants pour réussir l'acoustique d'un volume donné. De plus les critères de réussite ne seront pas les mêmes selon les utilisations. Les solutions pour réussir l'acoustique d'une salle de concert ou d'un restaurant scolaire ne seront pas les mêmes. Il peut donc être primordial de s'assurer les compétences d'un acousticien afin de trouver les bonnes solutions techniques et architecturales.



AMBIANCE BOIS, BIEN-ÊTRE ET SANTÉ

Qualité de l'air, hygiène, hygrométrie, température, le bien-être dans nos environnements bâtis dépend de nombreux facteurs et joue un rôle essentiel dans notre quotidien compte tenu du temps que nous passons à l'intérieur.

Stimulation de la créativité, maintien de la concentration, réduction du stress, de la tension artérielle, du rythme cardiaque, que sait-on aujourd'hui des bienfaits en matière de santé et de bien-être pour les personnes occupant des environnements en bois ?

L'odeur, la vue et le toucher du bois ont un impact sur l'humeur, la réduction du stress et, plus généralement, le corps humain !

Diverses études et travaux scientifiques ont prouvé les bienfaits du bois pour le corps et l'esprit. Ainsi, certaines études ont pu prouver que :

- Avec une quantité de bois de +60% dans leurs bureaux, les employés augmentent leur satisfaction au travail et donc leur productivité, diminuent leur absentéisme, prennent 4 jours de maladie en moins par an par rapport aux employés n'ayant que 20% de surface en bois dans leurs bureaux. Les sujets interviewés travaillant dans des lieux où le bois est plus présent évaluent plus positivement leur productivité personnelle, leur capacité de concentration (83% versus 65%) et leur humeur générale (68% versus 44%).

- Il a été constaté que les élèves fréquentant la salle de classe en bois massif voyaient leur fréquence cardiaque ralentir et que cette diminution perdurait après les cours, permettant un meilleur sommeil et une meilleure récupération, même une fois rentrés chez eux dans un environnement sans bois versus un stress qui augmente, ou ne diminue pas, pour les élèves suivant les cours dans la classe non-bois.

- Un environnement biophilique est favorable au confort et au bien-être des occupants : à leur concentration, motivation, voire même rapidité de guérison. Ce confort peut ainsi être réduit en valeur monétaire et en économies directes. Chiffres clés : en milieu tertiaire, un environnement biophilique permet de réduire de 10% l'absentéisme et d'augmenter de 6% la productivité. En milieu hospitalier, cet environnement biophilique permettrait aux USA d'économiser 2000\$/an /personne hospitalisée (réduction de 8% du temps d'hospitalisation).

- Dans un bâtiment tertiaire, les salaires représentent 90% des coûts, l'immobilier 9% et l'énergie 1%. Or cette masse salariale peut être plus rentable si les salariés sont moins malades, moins absents, restent plus longtemps dans l'entreprise et sont plus motivés.



7

BUREAUX & CIRCULATIONS

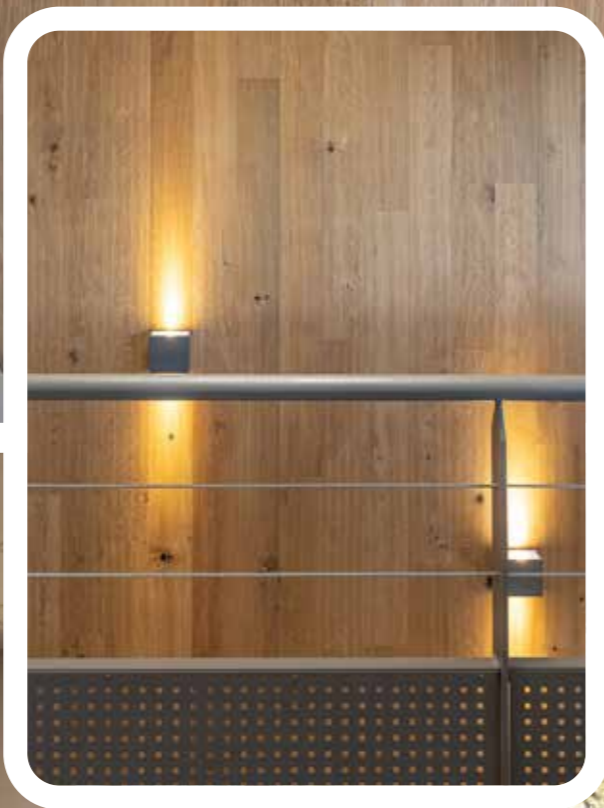
AMÉNAGEMENT D'UN BUREAU DE DIRECTION ET CRÉATION D'UNE MONTÉE D'ESCALIER

FONTAINES (71)

ENTREPRISE : MARGARITELLI LISTONE GIORDANO (71)

TYPES DE PRODUITS : CHÊNE ET CHÊNE THT

Création d'un bureau de direction avec parquet Chêne et habillage mural en Chêne teinté. Création d'une montée d'escalier en Chêne étuvé à l'aspect de surface raboté.



SIÈGE DU CRÉDIT AGRICOLE FRANCHE-COMTÉ

BESANÇON (25)

ARCHITECTE : ARCHI+TECH (25)
ENTREPRISES : SOUVET VMB (25) / MARGARITELLI LISTONE GIORDANO (71)

TYPES DE PRODUITS : BOIS MASSIF ET PANNEAUX STRATIFIÉS



Le projet de restructuration du siège du Crédit Agricole Franche-Comté va au-delà d'une amélioration thermique du bâtiment et du traitement de l'image d'ensemble.

Le projet a pris en compte le confort intérieur et le bien-être au travail.

Les espaces de travail sont à l'image de l'entreprise ; un lieu de représentation où les collaborateurs s'épanouissent dans une ambiance conviviale.

Le matériau bois s'est imposé pour réaliser cet « ÉCRIN », synonyme de confort et d'intimité qui est partout présent et vient habiller avec élégance les sols, les murs et les plafonds des espaces de travail.

AMÉNAGEMENT DU GRAND SÉMINAIRE

BESANÇON (25)

ARCHITECTE : ARCHI+TECH (25)

TYPES DE PRODUITS : BOIS MASSIF, CHÊNE ET PANNEAUX STRATIFIÉS



Les enjeux du projet de réhabilitation du Centre Diocésain était avant tout d'apporter confort intérieur et fonctionnalité dans un immeuble du 18^e siècle.

Le matériau bois s'est imposé comme vecteur de communication dans les nouveaux espaces créés jouant entre tradition et modernité.



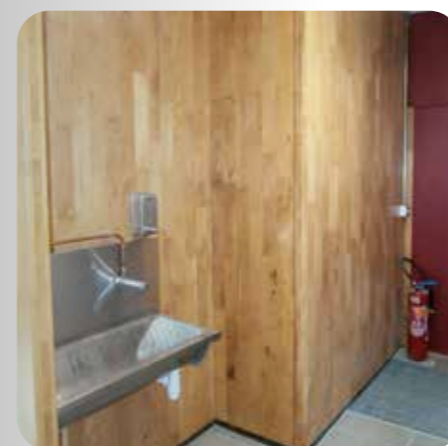
RÉNOVATION INTÉRIEURE DES ATELIERS DU LYCÉE CAMILLE DU GAST

CHALON-SUR-SAÔNE (71)

ARCHITECTE : ATELIER D'ARCHITECTURE OLIVIER LE GALLÉE (71)

ENTREPRISES : SARL GRESSARD (71) / COVRE CHARPENTE (71) / BOIS CROISÉS DE BOURGOGNE, DUCERF GROUPE (71) / ARBONIS (71)

TYPES DE PRODUITS : PANNEAUX CLT EN CHÊNE



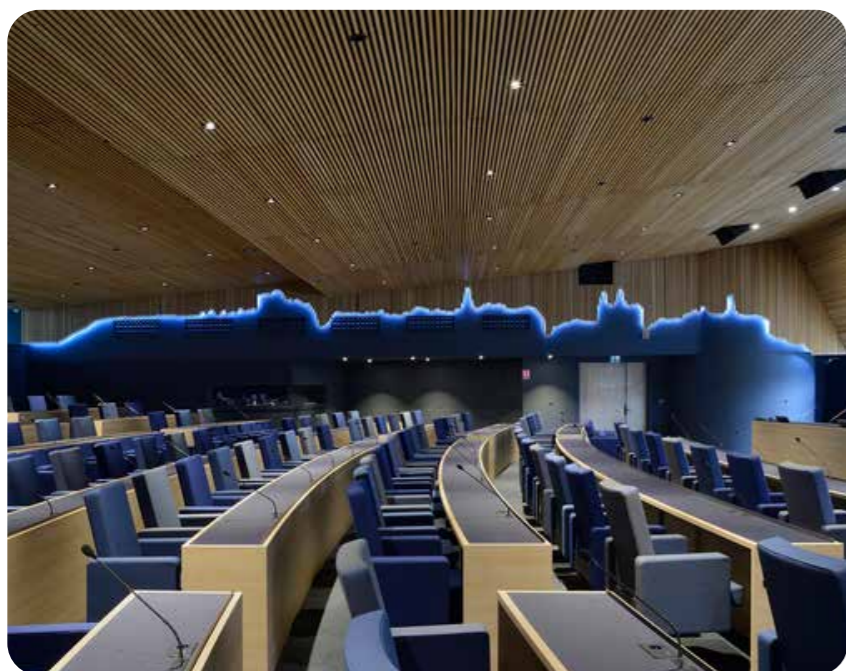
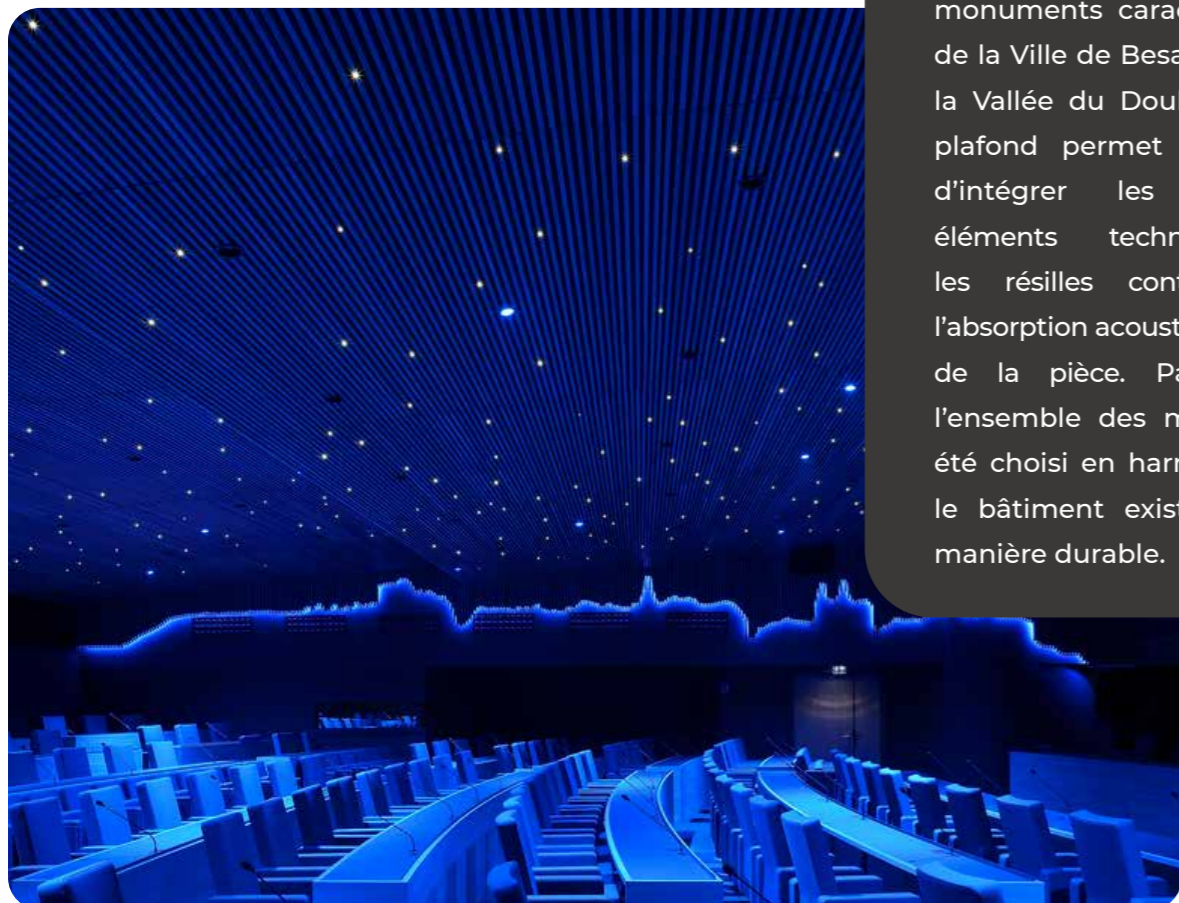
Restructuration des ateliers avec création de nouvelles salles de cours dans un bâtiment existant. Les salles créées sont réalisées en panneaux CLT Chêne laissé brut. L'ensemble des murs des salles de classe est réalisé en CLT Chêne 3 plis, débité et usiné en atelier. Ces panneaux sont assemblés sur place, posés et fixés sur une lisse basse qui reprend la planéité des sols existants. Les faux plafonds sont réalisés en caissons bois préfabriqués en atelier et posés sur les murs en bois massif. Un habillage acoustique est rapporté en sous face et réalisé en lame de Chêne.

SALLE DES SÉANCES JEAN-MICHEL DE LA CCI DU DOUBS

BESANÇON (25)

ARCHITECTE : ATELIER TARDY (25)
ENTREPRISE : MENUISERIE DES SAINT MARTIN (25)

TYPES DE PRODUITS : PANNEAUX ET BOIS MASSIF



Modernisation de la salle des séances de la CCI du Doubs. Le décor des faux plafonds est conçu sous la forme de résilles à lames de bois, en Mélèze. Une ligne de ciel est dessinée pour offrir une lecture des toitures et des monuments caractéristiques de la Ville de Besançon et de la Vallée du Doubs. Le faux plafond permet également d'intégrer les différents éléments techniques et les résilles contribuent à l'absorption acoustique neutre de la pièce. Par ailleurs, l'ensemble des matériaux a été choisi en harmonie avec le bâtiment existant et de manière durable.

©Crédits photos - Nicolas Waltefaugle

SIÈGE DE LA COMMUNAUTÉ DE COMMUNES DU VAL D'AMOUR

CHAMBLAY (39)

ARCHITECTE : ATELIER ZOU SAS (39)
ENTREPRISE : COMPAGNONS DE MOUCHARD (39)

TYPES DE PRODUITS : PANNEAUX TROIS PLIS, BOIS MASSIF, PANNEAUX STRATIFIÉS



Réalisée en bois de la communauté de communes avec une isolation paille également issus du territoire, le siège de la CCVA affirme ce positionnement orienté matériaux renouvelables issus du territoire et mise en évidence des savoirs faire locaux : solivage du plancher en bois massif apparent et panneau en 3-plis d'Épicéa, qui laisse apparaître la technique avec un panneau en trois. Dans chaque bureau, une paroi est traitée en panneau 3-plis pour apporter la chaleur du bois. L'escalier principale est en hêtre (du territoire) et la banque d'accueil a été réalisée en partenariat avec l'IEF des Compagnons de Mouchard.

©Crédits photos - Rémi Carteron

RESTRUCTURATION DE LA MAIRIE ET SALLE COMMUNALE

AVILLEY (25)

ARCHITECTE : BERGERET ET ASSOCIÉS (70)
ENTREPRISE : VDM MENUISERIE (25)

TYPES DE PRODUITS : PANNEAUX PLAQUÉS CHÊNE



À l'intérieur, dans la salle du conseil qui sert également aux associations communales (bibliothèque, réunions associatives diverses...) sont mis en œuvre des matériaux sobres et pérennes : sol parquet Chêne, plafond traité acoustique à l'aide de panneaux composés de tasseaux bois et une grande bibliothèque en panneaux plaqués Chêne qui intègre notamment un cadre où est mise en valeur la Marianne.

MUR CASIER SINUSOÏDAL RÉHABILITATION DES ESPACES COLLECTIFS DU COLLÈGE SAINT-EXUPÉRY

MÂCON (71)

ARCHITECTE : PASCALE BAS (71) / MODULART (01)
ENTREPRISE : MENUISERIE JOULIN PASCAL (71)

TYPES DE PRODUITS : PANNEAUX TROIS PLIS



L'aménagement du hall consiste en un doublement du voile béton existant par un voile bois sinusoïdal placé en avant de sorte que les casiers glissent entre ces parois. Les portes des 272 casiers couvrent la surface. La paroi murale se retourne en plafond sous forme de lames de Mélèze massif soulignant la sinusoïde. Le bureau de la vie scolaire est une boîte lumineuse dans la boîte constituée d'une ossature verticale toute hauteur et resserrée traçant une façade cintrée.

Le choix des matériaux s'est porté sur le bois et, en particulier, le Mélèze avec une finition vernie. Cette qualité naturelle et « brute » répond au lieu et aux utilisateurs : tout matériau a sa noblesse et ne doit pas imiter un autre matériau. Le bois reste naturel avec ses irrégularités et ses nœuds. Le Mélèze a été choisi pour sa chaleur, sa teinte, son toucher agréable, sa qualité acoustique, sa noblesse.





2

LIEUX D'ACCUEIL DU PUBLIC

(MAGASINS, MUSÉES)

Les plafonds, les menuiseries et le mobilier en bois procurent une ambiance chaleureuse renforcée par le travail de la couleur, pensée dans un rapport de complémentarité au bois.

MAISON DE SANTÉ PLURIDISCIPLINAIRE

SEMUR-EN-AUXOIS (21)

ARCHITECTES : BQ+A - QUIROT / LENOBLE
ARCHITECTES ASSOCIÉS (70)
ENTREPRISE : ESPACE MENUISERIE (21)

TYPES DE PRODUITS : ÉPICÉA MASSIF
ET PANNEAUX TEINTÉS



DUCERF
GROUPE



Ensemble, revalorisons les essences locales de bois feuillus pour donner vie à des projets innovants et vertueux.

Une gamme de bardages dédiée à tous vos projets d'aménagements intérieurs et extérieurs:

Durable grâce au traitement par haute température (THT 100% naturel)

Apte à recevoir des finitions techniques et esthétiques

Avec un système de fixation traditionnelle ou invisible

Simple à mettre en oeuvre et sans entretien

Écoute, conseils et co-conception, notre équipe est à votre disposition pour vous proposer des solutions sur-mesure pertinentes sur le plan technique, réglementaire et économique.

© Julia Hasse / Hadrien Brunner

EXPERT DANS LA TRANSFORMATION DE BOIS FEUILLUS, IMPLANTÉ EN BOURGOGNE DEPUIS 1885.

f i n p | www.ducerf.com

Au travers de la réhabilitation des lieux, il s'agissait de donner une image contemporaine à l'office de tourisme, de signifier le statut public de l'équipement au sein d'une architecture domestique et de donner les conditions adéquates à l'accueil des publics et au travail du personnel.

Le nouvel office de tourisme rassemble des espaces ouverts au public : accueil avec table de consultation, espaces Jeunes & MultiMedia, zone d'affichage et sanitaires ; ainsi qu'une salle d'exposition attenante. L'ensemble des agencements a été conçu sur mesure afin d'optimiser les surfaces d'exposition disponibles et conférer au lieu un caractère unique.

RECONVERSION D'UNE IMPRIMERIE EN OFFICE DE TOURISME

DIGOIN (71)

ARCHITECTE : AMD ARCHITECTES INGÉNIEURS (71)
ENTREPRISE : ENTREPRISE CHAVET (21)

TYPES DE PRODUITS : PANNEAUX



CHAPELLE BRACHOTTE

VALDAHON (25)

ARCHITECTE : ARCHI+TECH (25)

TYPES DE PRODUITS : BOIS MASSIF (CLAIRE VOIE)



Pour cette réalisation, la charpente fait partie intégrante de l'aménagement intérieur. Fermes, arbalétriers, entrails et poinçons filent et se croisent sans interruption et contribue à l'ambiance de cet espace.

MAISON DU COMTÉ

POLIGNY (39)

ARCHITECTE : ARCHITECTURES AMIOT-LOMBARD (25)
ENTREPRISE : SAS PAGET (39)

TYPES DE PRODUITS : CHÊNE MASSIF, BOIS MASSIF ET PANNEAUX TROIS PLIS



L'ambition de cette réalisation est de rendre hommage au «petit patrimoine». Une attention particulière a été portée à la mise en œuvre des matériaux, tantôt traditionnelle, innovante, expérimentale (lattis bois apparents et structurels, panneaux bois en habillage des ébrasements de fenêtres, menuiseries et parquets Chêne, mobilier sur mesure et caillebotis bois des portes coulissantes, enduits intérieurs isolants «chaux chanvre»).

RECONVERSION DU PRESBYTÈRE

LANTENNE-VERTIÈRE (25)

ARCHITECTE : ARCHITECTURES AMIOT-LOMBARD (25)
ENTREPRISES : MENUISERIE AGENCEMENT MAIGNAN (39) / SOCIÉTÉ VIROT (70)

TYPES DE PRODUITS : BOIS MASSIF, PANNEAUX TROIS PLIS



Ce pôle culturel est destiné à la création et à l'éducation artistique du jeune public. L'objectif était de construire plusieurs modules réalisés en ossature bois. Ces espaces dédiés aux enfants reprennent la forme archétypale de la maison. L'emploi de madriers empilés en bois massif fait référence à un jeu de construction grâce à sa mise en œuvre simple. L'utilisation du bois permet de créer une ambiance chaleureuse. Le matériau est laissé brut afin de solliciter les sens des enfants en leur permettant de toucher directement la matière. Ces modules sont réalisés en bois massif grâce à des madriers empilés, d'autres au moyen d'une structure à ossature bois.

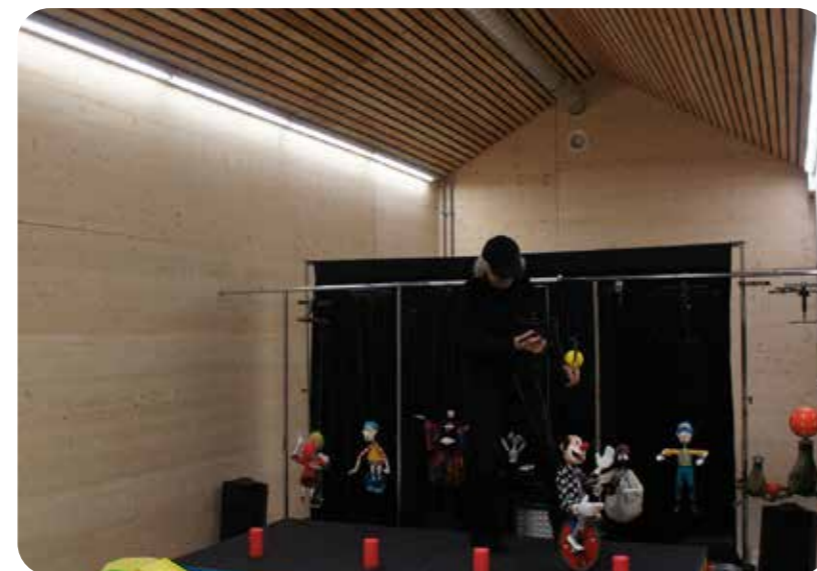
LA MINOTERIE - CRÉATION JEUNE PUBLIC ET ÉDUCATION ARTISTIQUE

DIJON (21)

ARCHITECTE : ATELIER D'ARCHITECTURE CORREIA ET ASSOCIÉS (21)

ENTREPRISE : LES CHARPENTERS DE BOURGOGNE (21)

TYPES DE PRODUITS : MADRIERS MASSIFS EN DOUGLAS DU MORVAN



Ce commerce est organisé comme une rue dans laquelle on trouve quatorze échoppes thématiques avec des vitrines à l'ancienne en tableaux menuisés bois. Les façades des échoppes et les rayonnages sont réalisés en panneaux bois (MDF peint ou 3 plis selon les situations). Les parements intérieurs des échoppes sont réalisés en panneaux stratifiés avec intégration de crémaillères pour des étagères modulaires en contreplaqué de bouleau. Un faux arbre réalisé en tasseaux d'Épicéa rabotés et ajustés sur place vient animer la place du village.

Côté extérieur, les vitrines du magasin sur la rue sont réalisées en panneaux menuisés en Chêne massif vernis.



LE VILLAGE DU BOIS

CLAIRVAUX-LES-LACS (39)

ARCHITECTES : ATELIER ZOU SAS (39)
PRUDHOMME AUDREY (39)
SARL ATELIER A.LACKER (39)

ENTREPRISES : SAS PAGETT (39)
SARL ATELIER A. LACKER (39)

TYPES DE PRODUITS : CHÊNE MASSIF VERNIS, MDF PEINT, PANNEAUX STRATIFIÉS



L'espace central de vente présente une volumétrie appréciable et joue avec deux matériaux principaux : le béton brut pour les murs et le bois pour les poutres lamellé-collé et le mobilier. L'éclairage est intégré au plafond à caisson composé par les poutres lamellées collées.

CONSTRUCTION D'UN BÂTIMENT COMMERCIAL

VESOUL (70)

ARCHITECTE : BERGERET ET ASSOCIÉS (70)
ENTREPRISES : MENUISERIE GÉNÉRALE WALLIANG PATRICK (70)
 SARL LARRÈRE PHILIPPE (70)

TYPES DE PRODUITS : PANNEAUX LAMELLÉS



Le projet de renouvellement scénographique de la Maison de la Vache Qui Rit propose des modules d'exposition réalisés en grande partie en matériaux bio sourcés :

Dans les caves, lieux de production originels de la Vache qui rit, le Chêne (parquet, mobilier) dialogue avec des blocs de lumière (plexiglas rétro-éclairé) pour mettre en valeur les voûtes en pierre.

- Les modules scénographiques des autres espaces font la part belle au contreplaqué de bouleau qu'on trouve dans la boutique, l'atelier de cuisine et pour tout l'agencement du monde Bel.

RENOUVELLEMENT SCÉNOGRAPHIQUE DE LA MAISON DE LA VACHE QUI RIT

LONS-LE-SAUNIER (39)

ARCHITECTES : ENCORE HEUREUX (75)
 ATELIER ZOU (39)
ENTREPRISE : SAS PAGETT (39)

TYPES DE PRODUITS : CONTREPLAQUÉ BOULEAU, CHÊNE MASSIF



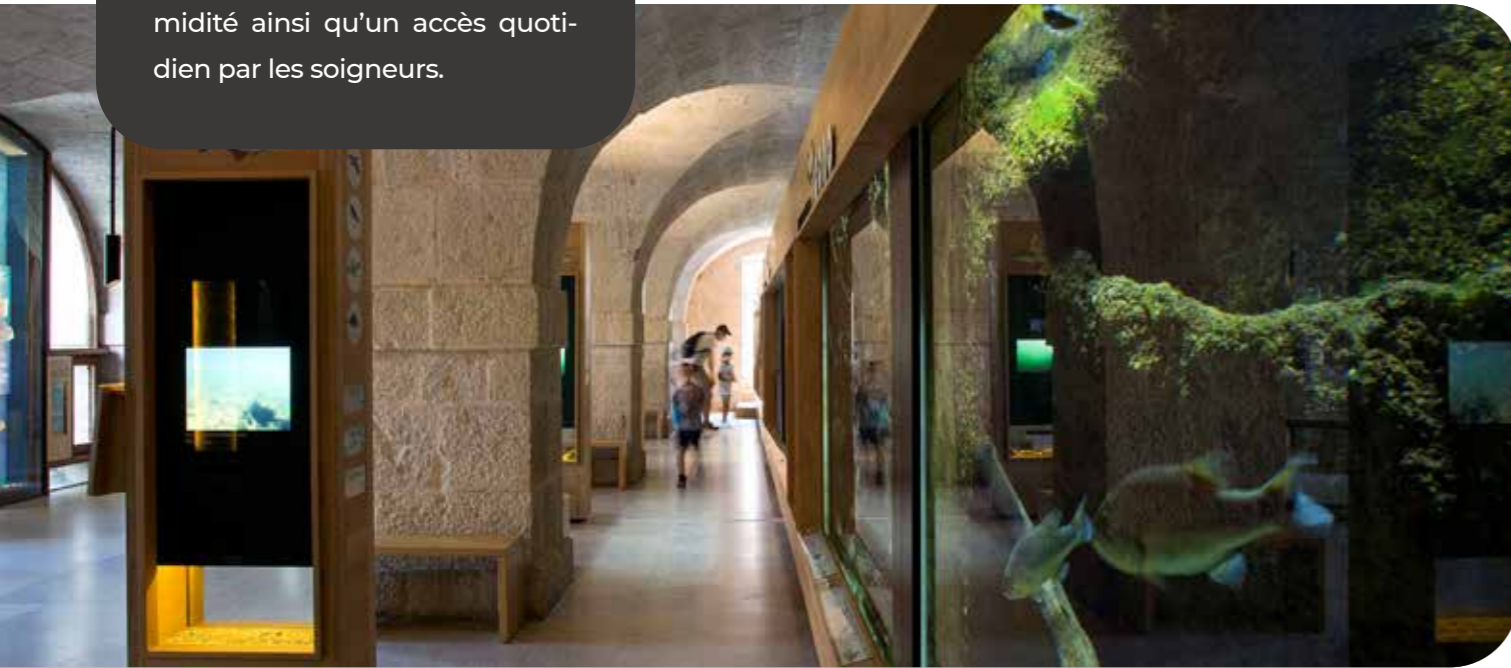
Nous avons conçu les nouveaux habillages bois des aquariums dans l'esprit du projet original de 1996. Le mobilier de l'exposition permanente, simple en apparence, est d'une conception complexe afin d'accueillir des petits aquariums, des écrans et des dispositifs interactifs tout en permettant une gestion de l'humidité ainsi qu'un accès quotidien par les soigneurs.

RÉNOVATION DE L'AQUARIUM DE LA CITADELLE DE BESANÇON ET DE LA COUR INTÉRIEURE

BESANÇON (25)

ARCHITECTE : FRANÇOISE ET NICOLAS VICHARD (25)
ENTREPRISE : SOUVET VMB (25)

TYPES DE PRODUITS : CHÊNE MASSIF ET TROIS PLIS CHÊNE



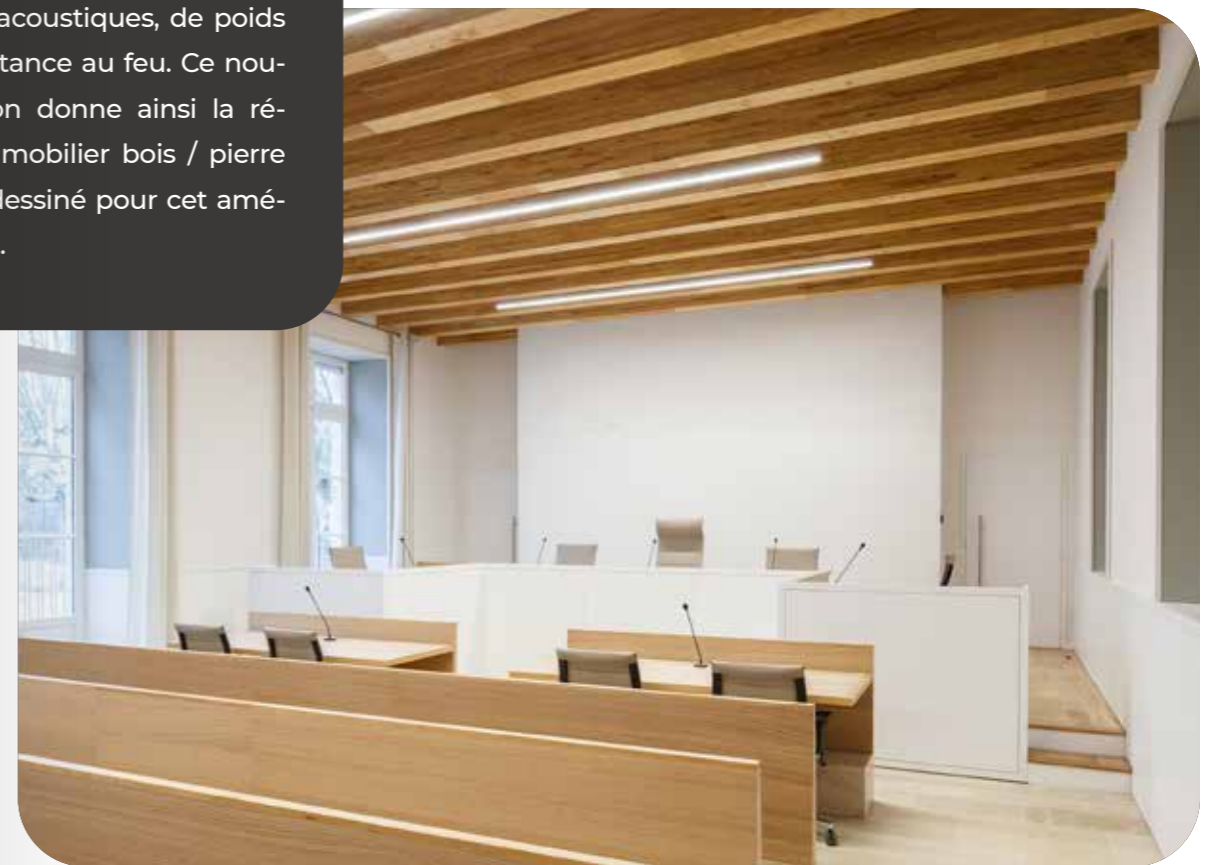
Les nouveaux planchers utilisent une technique mixte, le SBB Système Bois Béton, avec des poutres en lamellé-collé de bois de Châtaignier. En plus de retrouver des plafonds de qualité, ils participent à créer une ambiance apaisée et présentent des avantages techniques, mécaniques, acoustiques, de poids et de résistance au feu. Ce nouveau plafond donne ainsi la réplique au mobilier bois / pierre conçu et dessiné pour cet aménagement.

PALAIS DE JUSTICE

LONS-LE-SAUNIER (39)

ARCHITECTE : VURPAS ARCHITECTES (69)
ENTREPRISES : CUROT CONSTRUCTION (21) / NOUVEAU SA (39) / SOCIÉTÉ DE MENUISERIES INDUSTRIALISÉES TREILLE-SMIT (39) / BATIMOB (39)

TYPES DE PRODUITS : PANNEAUX MÉLAMINÉS



Association de nombreux matériaux pour l'aménagement de cet espace de vente (bois massif, panneaux mélaminés, panneaux stratifiés, panneaux compacts, structure en métal laqué, verre...). L'ensemble des éléments a été fabriqué sur mesure. Le magasin a également été repensé dans son intégralité (sol, mur, plafond, mobilier, façade extérieure).

MAGASIN LA PIPE RIT SAINT-CLAUDE (39)

ENTREPRISE : SOUVET VMB (25)

TYPES DE PRODUITS : BOIS MASSIF, PANNEAUX MÉLAMINÉS, PANNEAUX STRATIFIÉS, PANNEAUX COMPACTS



Mobil Wood agence et équipe des espaces de vie en s'assurant que l'apparence et l'expérience soient en adéquation avec le sens et les références des distributeurs, des enseignes et des marques.

NOUVEL ESPACE BIO GENÈVE (SUISSE)

ENTREPRISE : MOBIL WOOD (89)

TYPES DE PRODUITS : LAMELLÉ-COLLÉ CHÊNE



Mobil Wood agence et équipe des espaces de vie en s'assurant que l'Apparence et l'Expérience soient en adéquation avec le Sens et les Références des distributeurs, des enseignes et des marques.

STAND AU SALON 2022 DE LA PHARMACIE D'OFFICINE

ENTREPRISE : MOBIL WOOD (89)

TYPES DE PRODUITS : LAMELLÉ-COLLÉ PIN



PUBLICITÉ

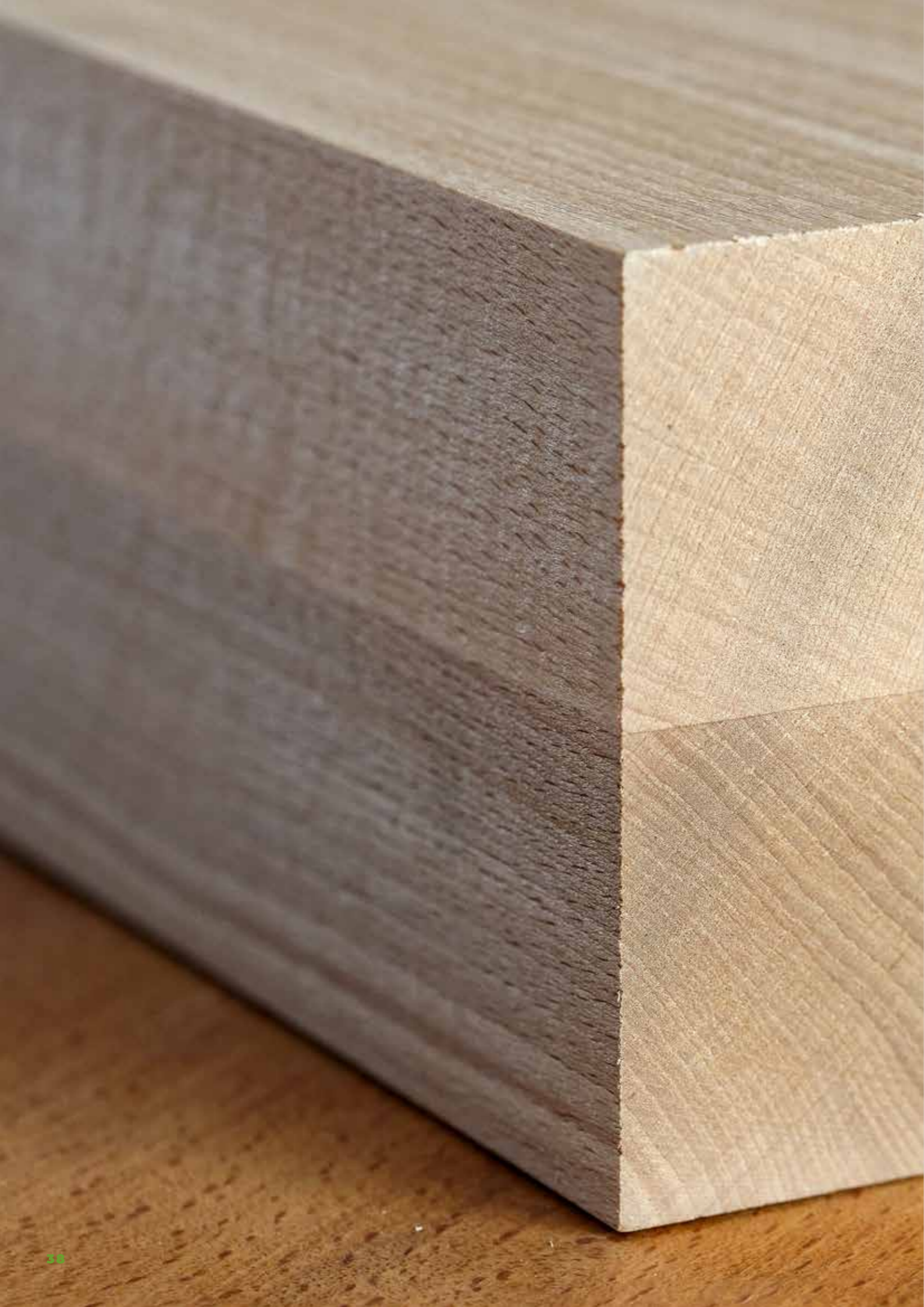
SOLIBOIS
AUTHENTIC

Notre gamme de bois vieilli AUTHENTIC 100% naturelle, donne du caractère à vos projets de construction et de rénovation. Découvrez les différents parements et les bois de charpente.

SOLIBOIS
DÉCO

Parements modulaires bois SOLIBOIS DECO en sapin, chêne, frêne thermocharffé, douglas pour autant de modèles avec différentes finitions

www.solibois.fr



3

LOGEMENTS

TABLE TOLIX

ENTREPRISE : TOLIX® · DUCERF GROUPE (71)

TYPES DE PRODUITS : PANNEAU 3PLIS®
CHÊNE. PIÈTEMENT MÉTALLIQUE

Cette Table métal et bois est une création pour tous ceux qui aiment le design industriel et vintage. Ici le bois s'harmonise avec l'acier. Le plateau de table en Chêne massif a été imaginé biseauté pour ne pas dénaturer le design de la table 55.



LA MAISON S

CHAPELLE D'HUIN (25)

ARCHITECTE : ARCHIDIUM (25)
ENTREPRISES : SOUVET VMB (25)
CHARPENTE PONTARLIER (25)

TYPES DE PRODUITS : PANNEAU ET CLT APPARENT



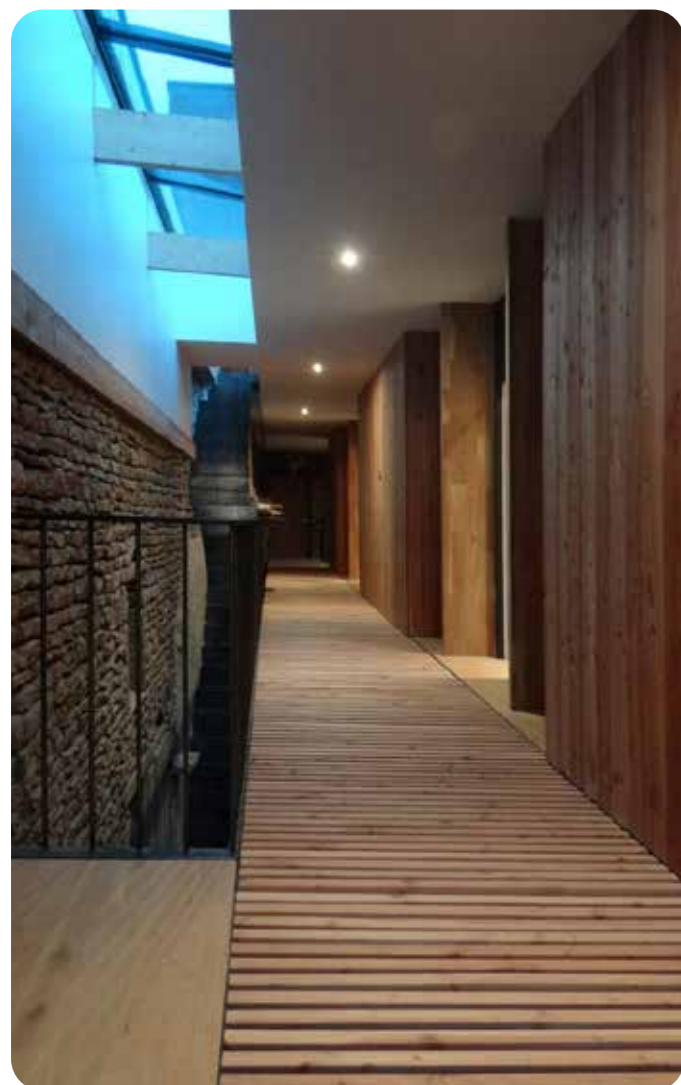
Le projet se veut brut dans ses matérialités. L'usage du placo et des doublages est proscrit. Ce qui est vu fait partie intégrante de la structure porteuse (panneaux CLT Épicéa). Rien ne peut être enlevé. Rien ne peut être ajouté. Ainsi l'Épicéa du Jura, le béton brut, le mobilier sur mesure en stratifié noir ou en pin mais aussi la tuile de terre cuite locale en façade, donnent une atmosphère spécifique, généreuse et honnête à l'habitation.

EXTENSION D'UN ANCIEN DOYENNÉ

BEZORNAY (71)

ARCHITECTE : LUDOVIC FOREST ARCHITECTE (71)
ENTREPRISES : BOIS CROISÉS DE BOURGOGNE
ET DUCERF GROUPE (71) / SARL GRESSARD (71)

TYPES DE PRODUITS : CLT CHÊNE APPARENT



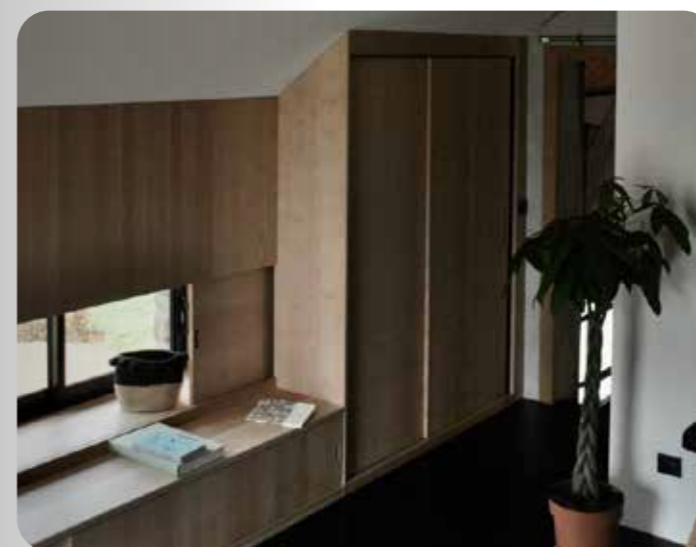
Utilisation de panneaux CLT panneaux structuraux en Chêne massif pour le cloisonnement entre les chambres. Le bois des façades se retourne à l'intérieur et accompagne la coursive à claire-voie le long du chemin de ronde.

AMÉNAGEMENT DE L'ÉTAGE D'UNE GRANGE

QUARRÉ-LES-TOMBES (58)

ARCHITECTE : ARCHITECTURE D'INTÉRIEUR
MARIE SEILLIER (89)
ENTREPRISE : MENUISERIE J-F PARTHIOT (58)

TYPES DE PRODUITS : BOIS MASSIFS ET
PANNEAUX 3 PLIS



Modification des cloisons de l'étage pour améliorer les circulations et les volumes. Création d'agencements intégrés en bois brut pour accueillir les usages et structurer les pièces. Le bois et la pierre sont sublimés par l'utilisation du noir et blanc.

RÉSIDENCE POUR ENSEIGNANTS

PARIS • 20^{ÈME}

ENTREPRISES : MCI MOBILIER (25)
/ CHARPENTE PONTARLIER (25)

TYPES DE PRODUITS : PANNEAUX DE RÉEMPLOI
ET DE PARTICULES



©Crédits photos - MCI Mobilier

Projet d'aménagement d'une résidence pour enseignants constituée de 22 logements. MCI-Mobilier a obtenu ce marché sur appel d'offre en proposant une solution originale d'utilisation de panneaux recyclés pour les façades des meubles. Ces panneaux sont proposés par la société Altholz (Autriche). Cette solution offre une ambiance « rétro » et permet d'apporter une touche « développement durable » au projet.



PUBLICITÉ

Réalisée avec des matières premières locales, cette cuisine réinterprète le patrimoine franc-comtois au travers de sa ligne artistique résolument moderne. La création d'une cuisine avec pour ambition d'utiliser les matériaux locaux donne naissance à une cuisine éco-conçue et met en avant l'approche éco-responsable de l'entreprise. L'utilisation des circuits courts en agencement n'est pas une utopie.

ENTREPRISE : CUISINES ET BAINS
LOMBARDOT (25)

TYPES DE PRODUITS : BOIS, PIERRE

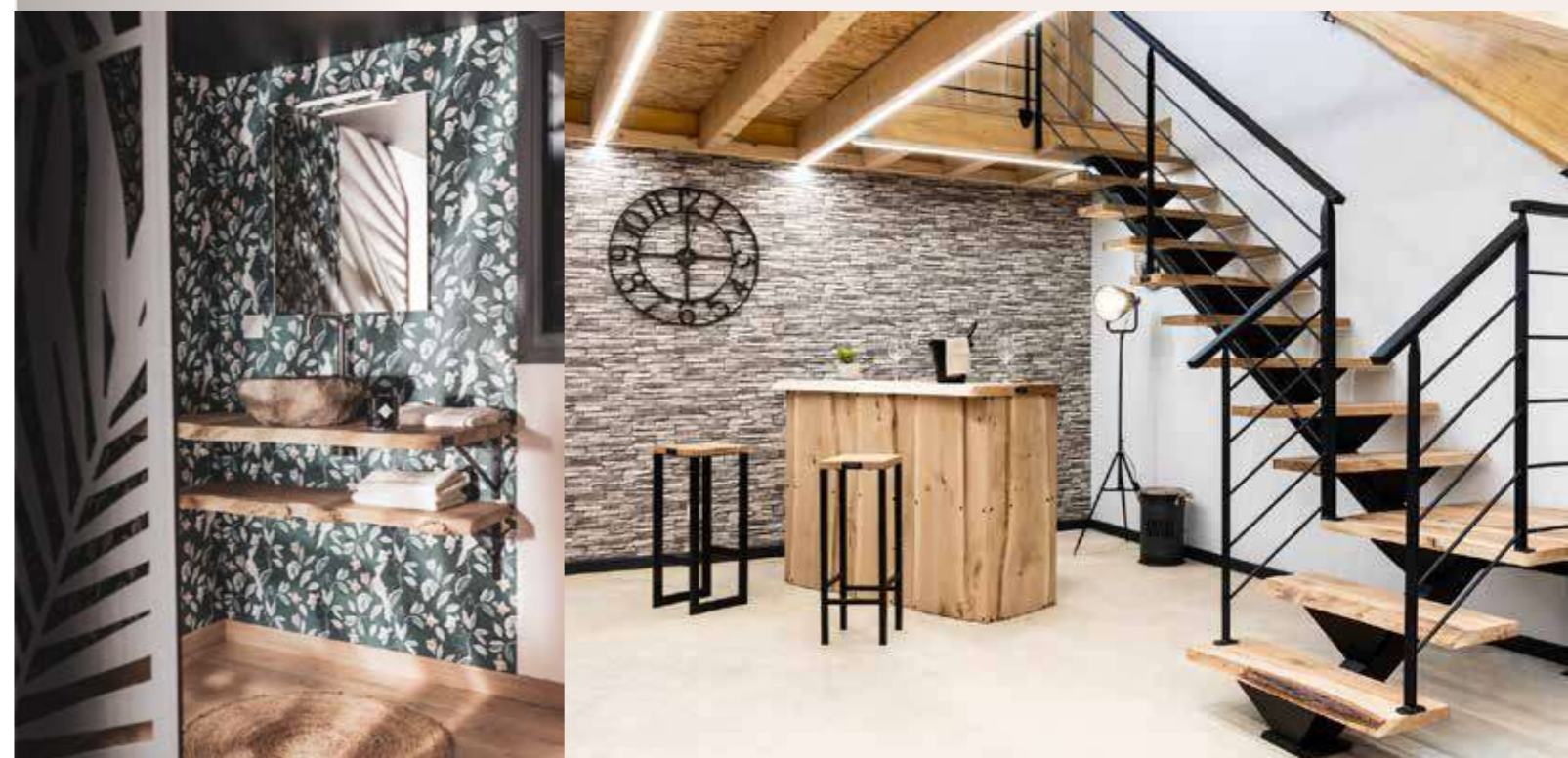


FABRICATION DE MOBILIER EN BOIS MASSIF SUR MESURE

1 rue de la scierie 70360 SCEY SUR SAÔNE

03.84.92.76.37

www.scieriemenuiserie locatelli.fr





4

PATRIMOINE

ANCIEN COUVENT RÉNOVÉ EN MAISON D'HABITATION

Parquet Chêne posé en Point de Hongrie pour la rénovation d'un ancien couvent en logement.

ENTREPRISE : MARGARITELLI LISTONE GIORDANO (71)

TYPES DE PRODUITS : PARQUET CHÊNE



Réhabilitation d'un bâtiment ancien rue Courbet en une résidence hôtelière type résidence service seniors de 26 logements.

Les différents éléments de patrimoine existants sont valorisés et réhabilités ; le porche d'entrée conserve les boiseries existantes ainsi que les escaliers donnant l'accès aux étages. Les nouveaux aménagements bois sont créés. L'ensemble de ces nouveaux espaces, accessible PMR, jouant entre tradition et modernité apporte aux résidents et visiteurs un confort intérieur chaleureux et convivial.



RÉSIDENCE COURBET

BESANÇON (25)

ARCHITECTE : ARCHI+TECH (25)

TYPES DE PRODUITS : BOIS MASSIF ANCIEN ET NOUVEAU



Conservation des pierres apparentes à l'intérieur.
 Conservation de la charpente apparente en Châtaignier.
 Création d'un escalier et de nombreux aménagements en bois massif.

RÉHABILITATION D'UN ANCIEN CHAI VINICOLE EN LOGEMENT POUR PERSONNES À MOBILITÉ RÉDUITE

PULIGNY-MONTRACHET (21)

ARCHITECTE : ATELIER ZÉRO CARBONE ARCHITECTES (21)

ENTREPRISES :

- CHARPENTE PRO (71) : STRUCTURE, CHARPENTE
- CAVARD PÈRE ET FILS (71) : MENUISERIES
- ARMAND SALVAÏ (71) : ESCALIER

TYPES DE PRODUITS : CHÂTAIGNIER



Les Chambres du terroir occupent le premier étage d'un petit hôtel dans le centre de Gevrey-Chambertin. Elles tiennent leur nom du matériau utilisé pour leurs murs : un enduit de terre paillé.

Cette réhabilitation fait la part belle au Chêne brut du Morvan avec un mobilier majoritairement intégré. Tout a été fabriqué sur mesure par des artisans locaux, en témoignent les tables demi-lune en céramique faites dans une ancienne fabrique d'assiettes, à quelques kilomètres du site du projet.

Les éléments d'origine - parquet, cheminée et poutres - ont été remis en état et ont guidé tous les choix de dessins. Ainsi, les formes des portes et mobiliers reprennent un élément récurrent en arc-boutant de la maison.

LES CHAMBRES DU TERROIR (RÉHABILITATION D'UNE MAISON EN UN PETIT HÔTEL)

GEVREY-CHAMBERTIN (21)

ARCHITECTE : ATELIER ZÉRO CARBONE ARCHITECTES (21)

TYPES DE PRODUITS : CHÊNE MASSIF



LE PETIT REFUGE (RENAISSANCE D'UNE MAISON BOURGUIGNONNE)

BEAUNE (21)

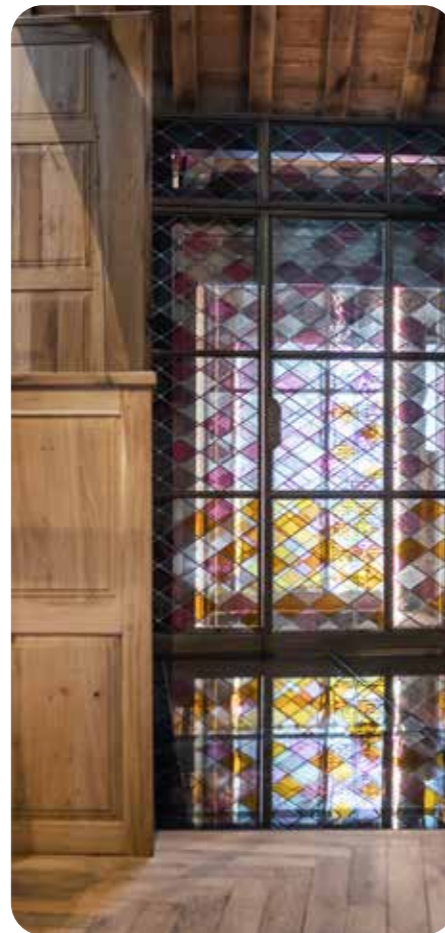
ARCHITECTE : ATELIER ZÉRO CARBONE
ARCHITECTES (21)

ENTREPRISES :

- ÉTABLISSEMENTS RICHARD (21) : STRUCTURE, CHARPENTE
- MENUISERIE CRUCHAUDET (21) : MENUISERIES
- MAXENCE PAROT : VITRAUX

TYPES DE PRODUITS : CHÊNE MASSIF

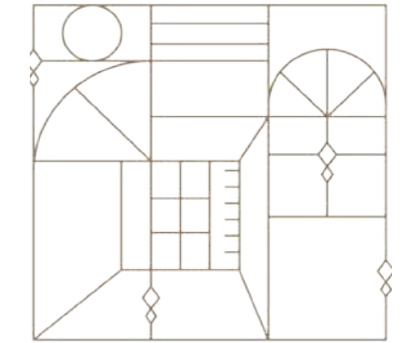
Réhabilitation d'une maison de ville de trois époques différentes (12^{ème}, siècle pour la cave, 16^{ème} siècle pour le corps sur cour et 18^{ème} siècle). Afin d'apporter de la lumière au rez-de-chaussée, des planchers en verre (terrasse et intérieur) ont été installés. Tous les meubles ont été dessinés sur mesure. Un ascenseur desservant les trois niveaux de la maison est encapsulé dans un habillage bronze/vitreaux. Les fenêtres à meneaux ont été rénovées et des escaliers en pierre distribuent les zones « publiques » de la maison. Ici, les aménagements intérieurs font la part belle au Chêne.



BH&F

MENUISERIE

LA MANUFACTURE D'EXCELLENCE
DES MENUISERIES EXTÉRIEURES EN BOIS



www.bhf-menuiserie.com





5

RESTAURATION

RESTRUCTURATION ET EXTENSION DE LA CANTINE, DE LA GARDERIE ET DU CENTRE DE LOISIRS

FRAGNES (71)

ARCHITECTE : SCPA PERCHE-BOUGEAULT (71)
ENTREPRISES : MENUISERIE FAUTRELLE (71) / MENUISERIE SARRAZIN (71)

TYPES DE PRODUITS : PANNEAUX TROIS PLIS



L'ensemble du mobilier fixe de ce bâtiment a été dessiné par l'architecte dès la conception du projet. Les aménagements intérieurs donnent donc une parfaite cohérence entre l'aspect du mobilier et les caractéristiques des espaces. Ceci optimise la qualité de vie des espaces ainsi créés. La prise en compte des contraintes environnementales a amené à l'utilisation du bois. Ici, ce sont des panneaux trois plis qui ont été utilisés afin de créer des éléments avec des finitions très nettes, un minimum de joints et d'articulations qui vont faire vraiment partie de l'architecture et ne pas apparaître comme des équipements ajoutés. En terme d'usage, la conception de ces éléments permet de répondre de façon pertinente aux attentes des utilisateurs.

©Crédits photos - SCPA Perche-Bougeault

RESTAURANT SCOLAIRE DU BOIS DU VERNE

MONTCEAU-LES-MINES (71)

ARCHITECTE : SCPA PERCHE-BOUGEAULT (71)
ENTREPRISES : MENUISERIE GUIGUE (71) / PACOTTE ET MIGNOTTE (21)

TYPES DE PRODUITS : PANNEAUX TROIS PLIS



©Crédits photos - FIBOIS BFC

Dans un restaurant scolaire, il est important que le lieu permette aux enfants de profiter du repas dans le calme et la sérénité afin de créer une coupure dans leur journée. Le bois est utilisé pour atteindre cet objectif. Une attention particulière est portée à la séquence d'entrée, qui constitue une transition importante, avec des meubles vasques et des vestiaires en panneaux trois plis Douglas très visibles, accessibles et fonctionnels. On retrouve du bois dans les salles à manger dans lesquelles la charpente lamellée-collée habillée de panneaux trois plis perforés pour l'acoustique et les panneaux de toiture en CLT Épicéa sont laissés apparents et au niveau des montants supports des menuiseries extérieures en pin massif Douglas qui viennent cadrer les vues.



57

CAFÉTÉRIA DU LYCÉE ANNA JUDIC

SEMUR-EN-AUXOIS (21)

ARCHITECTE : AMD ARCHITECTES INGÉNIEURS (71)
ENTREPRISE : PACOTTE ET MIGNOTTE (21)

TYPES DE PRODUITS : PANNEAUX TROIS PLIS



Le mobilier de cet espace central de la vie lycéenne s'intègre complètement à l'espace. Cet ancien préau transformé en cafétéria est fermé à l'est par une verrière qui forme 3 alcôves lumineuses aménagées par des assises continues en panneaux trois plis. C'est le lieu privilégié pour discuter ou jouer aux cartes.

Le meuble-bar est également spécialement conçu pour le lieu par l'architecte. Il est composé de deux parties, un élément fixe positionné contre le mur qui reçoit les équipements électriques : cafetière, sono, réfrigérateur et un élément mobile sur roulettes qui sert de comptoir et de présentoir. À la pause, on « ouvre le bar » littéralement. Plafonds et menuiseries intérieures sont également en bois.



RESTAURANT PÉDAGOGIQUE DU LYCÉE PROFESSIONNEL FRANÇOIS MITTERRAND

CHÂTEAU-CHINON (58)

ARCHITECTE : AMD ARCHITECTES INGÉNIEURS (71)
ENTREPRISE : ESPACE MENUISERIE (21)
MAÎTRISE D'ŒUVRE : CONSEIL RÉGIONAL BOURGOGNE FRANCHE COMTÉ

TYPES DE PRODUITS : BOIS MASSIF (HÊTRE)
ET PANNEAUX MEDIUM TEINTÉS DANS LA MASSE



La géométrie particulière du restaurant pédagogique avec sa charpente en point de diamant et son plan polygonal, a nécessité l'aménagement sur mesure de mobiliers : comptoir d'accueil, vestiaires, bar et meuble arrière de bar, banquette boomerang, habillage périphérique de fenêtres.

Au travers d'une écriture contemporaine, sobre et unitaire, ces mobiliers renouvellent l'identité visuelle du lieu, tout en participant du confort acoustique, essentiel à ce type d'équipement. Ils structurent l'espace en identifiant différents usages tout en s'intégrant parfaitement à l'architecture existante.



LE BOUCHON DU CHÂTEAU

CHÂTEAU-CHALON (39)

ARCHITECTE : ATELIER ZOU SAS (39)
ENTREPRISE : MENUISERIE HUGUET (39)

TYPES DE PRODUITS : PANNEAU LAMELLÉ,
BOIS MASSIF ET PANNEAUX DE PARTICULES
(CACHÉS)



Ce restaurant de 90 couverts s'implante dans une vieille ferme qui a été entièrement réhabilitée dans le centre du village classé de Château-Chalon.

Seuls les murs en pierre et la charpente ont pu être conservés. La salle de restaurant s'implante sur deux niveaux dans le volume de la grange. La mezzanine et le plafond, habillés de tasseaux de Sapin posés à claire-voie, ont permis de créer un aménagement intérieur contemporain qui vient dialoguer avec cette bâtisse ancienne tout en assurant une acoustique de qualité dans la salle.

Le comptoir, les étagères et les escaliers sont également réalisés en bois.

AGROPOLE DU MARAULT

MAGNY-COURS (58)

ARCHITECTE : ARCHITECTURE D'INTÉRIEUR
MARIE SEILLIER (89)
ENTREPRISE : EBÉNISTERIE VOILLIOT (71)

TYPES DE PRODUITS : BOIS MASSIFS ET
PANNEAUX 3 PLIS



Aménagement d'une salle dédiée à l'accueil du public pour divers évènements.

Elle comprend :

- Deux îlots fixes, installés dans l'espace afin d'y présenter des produits locaux, du terroir.

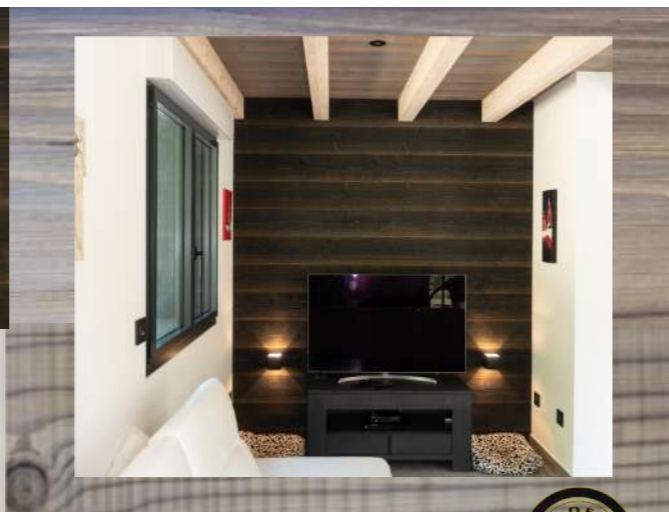
- Un double élément constituant le bar et l'espace de dégustation dans la continuité de l'entrée.

- Des tables mobiles épousant les différentes typologies d'usage.

Dans cette idée de présentation des savoir-faire, la notion d'artisanat et de bois local s'est imposée à ce projet. Les lignes sobres et épurées accompagnent les produits de tradition.



JUR BOTEC SAS
 Fabrication Jurassienne 39460 Foncine le Haut
 info@jurabotec.com Tél. 03 84 51 95 14
www.jurabotec.fr



Jurabotec, c'est aussi le spécialiste du bois pour vos aménagement intérieurs, pour le privé comme pour le public.

Les formes : Nos lignes de profilage nous permettent de vous proposer de nombreuses formes de parements ou bardages, qu'elles soient standard ou **sur-mesure**.

Les surfaces : Nos machines de broissage et d'égrenage vous offre le choix, selon votre envie, de révéler ou non les reliefs naturels du bois. Idéal sur nos bois traités thermo haute température.

Les couleurs et traitement : Nous teintons sur site vos bardages et parements. Variez et associez les couleurs et effets de matière. Nous pouvons aussi par pulvérisation ou imprégnation assurer les traitements ignifuges nécessaires au respect des normes en vigueur.

Les essences : Nous tenons en stock de nombreuses essences, locales ou non, pour vous assurer la disponibilité d'un panel diversifié : Pin, épicéa, mélèze, douglas entre autres.



ADHÉRENT
160077

REMERCIEMENTS

Nous tenons à remercier toutes les personnes ou organismes qui ont pu contribuer à l'édition de cet ouvrage :

- les entreprises et architectes qui nous ont fourni des photos de réalisations,
- Gérald Vuittenez, gérant de l'entreprise Souvet Agencement, pour ses apports sur certaines parties techniques,
- la FNB (Fédération Nationale du Bois) pour nous avoir autorisés à utiliser certains de leurs visuels. »

FINANCEURS :



PARTENAIRES :





FIBOIS

BOURGOGNE-FRANCHE-COMTÉ

*Fibois BFC est l'interprofession
de la filière forêt-bois
en Bourgogne-Franche-Comté*

**SIÈGE SOCIAL
FIBOIS BOURGOGNE-FRANCHE-COMTÉ**

Maison régionale de l'innovation
64A rue de Sully
CS 77124
21071 DIJON CEDEX

☎ 03 80 40 34 33

-

**SIÈGE ADMINISTRATIF
FIBOIS BOURGOGNE-FRANCHE-COMTÉ**

Maison de la forêt et du bois
20 rue François Villon
25041 BESANÇON CEDEX

☎ 03 81 51 97 97

-
✉ info@fibois-bfc.fr

fibois-bfc.fr